

# Voortgangsrapport 2 CO<sub>2</sub>-prestatieladder

JANUARI – DECEMBER 2024



## Inhoud

1 Inleiding .....	3
2 Basis .....	4
2.1 Beschrijving van de organisatie .....	4
2.2 Verantwoordelijkheden .....	5
2.3 Rapportageperiode .....	5
2.4 Basisjaar .....	5
2.5 Organisatorische grenzen .....	5
2.6. Operationele grenzen .....	6
3 Berekeningsmethodiek .....	8
4 Berekening CO <sub>2</sub> -uitstoot .....	9
4.1 Inleiding .....	9
4.2 CO <sub>2</sub> -uitstoot 2024 .....	9
4.3. Trendanalyse .....	9
4.4 Scope 1 emissies .....	10
4.5 Scope 2 emissies .....	10
4.6 Scope 3 emissies .....	11
4.6. CO <sub>2</sub> -uitstoot per oorsprong .....	11
5. Vooruitgang .....	13
6 Doelstellingen .....	14
7 Interne communicatie .....	14
8 Externe communicatie .....	14

## 1 Inleiding

Eénmaal per jaar zal EEG Group de CO<sub>2</sub>-emmissies rapporteren in een emissie-inventaris (document 3A1). Op basis hiervan zullen twee voortgangsrapporten met de bijhorende doelstellingen geregenereerd worden, een eerste over de eerste zes maanden van het desbetreffende jaar en vervolgens een tweede rapport met betrekking tot het gehele jaar.

Dit rapport beschrijft de vooruitgang en de energiebesparende initiatieven binnen EEG Group in het jaar 2024, in overeenstemming met de vereisten van de CO<sub>2</sub>-Prestatieladder.

## 2 Basis

### 2.1 Beschrijving van de organisatie

EEG Group is een toonaangevende familiale onderneming gespecialiseerd in gebouwtechnieken. Met een geschiedenis die teruggaat tot 1936, is de organisatie uitgegroeid tot een solide speler met 850 medewerkers en een brede aanwezigheid in België. EEG Group combineert jarenlange ervaring met een innovatieve en duurzame aanpak, waarbij het creëren van toekomstbestendige gebouwen centraal staat.

#### **Missie en visie:**

"Wij voegen leven toe aan gebouwen." EEG Group streeft ernaar om duurzame en hoogperformante gebouwtechnieken te integreren, gericht op comfort, energie-efficiëntie en welzijn voor gebruikers. De organisatie zet zich in om innovatieve en circulaire oplossingen aan te bieden die aansluiten bij de behoeften van de moderne samenleving en de klimaatuitdagingen van vandaag.

#### **Specialisaties en activiteiten:**

EEG Group biedt een breed scala aan diensten, waaronder:

- **Ontwerp en integratie van technische installaties:** HVAC, elektriciteit, ventilatie, medische gassen en beveiliging.
- **Prefab en modulair bouwen:** Hoogwaardige off-site productie voor efficiënte en duurzame projecten.
- **Onderhoud en beheer:** Langetermijnbeheer van gebouwinstallaties via innovatieve systemen zoals digitale twins en gebouwbeheersystemen (GBS).

#### **Marktleiderschap in de zorgsector:**

Als marktleider in de zorgsector heeft EEG Group zich gespecialiseerd in het ontwerpen, bouwen en beheren van complexe technische installaties in ziekenhuizen, woonzorgcentra en medische faciliteiten. Deze expertise wordt ook succesvol toegepast in andere sectoren, zoals industrie, residentiële bouw en openbare infrastructuur.

#### **Regionale en technologische integratie:**

De activiteiten van EEG Group zijn georganiseerd in competence centers, verspreid over tien vestigingen in België. Dit model zorgt voor een sterke regionale aanwezigheid, gecombineerd met diepe technologische kennis. Verticale en horizontale integratie binnen de organisatie stelt EEG Group in staat om alle bouwtechnieken onder één dak aan te bieden, van ontwerp tot exploitatie.

#### **Duurzaamheid als kernwaarde:**

EEG Group neemt verantwoordelijkheid voor mens, milieu en maatschappij en implementeert dit in elke stap van haar activiteiten. De organisatie heeft een ambitieus CO2-reductieplan opgesteld om tegen 2030 de uitstoot met 25% te verminderen. Deze doelstellingen worden ondersteund door investeringen in groene technologie, elektrificatie van het wagenpark, en een transitie naar hernieuwbare energiebronnen.

#### **Familiale waarden en innovatiecultuur:**

Als familiebedrijf combineert EEG Group zakelijke professionaliteit met een persoonlijke aanpak. Het bedrijf investeert in zijn medewerkers door middel van opleidingen, groei- en innovatiekansen, en biedt klanten oplossingen die waarde creëren op lange termijn.

**Slogan:**

"We add life to buildings" weerspiegelt de ambitie van EEG Group om technologie, duurzaamheid en comfort te integreren in een toekomstgericht model dat aansluit bij de hoogste normen van kwaliteit en innovatie.

## 2.2 Verantwoordelijkheden

Contactpersoon emissie-inventaris: Jan Reyntjens

Verantwoordelijke stuurcyclus: Jan Reyntjens

*Eindverantwoordelijke:* Karl Neyrinck

## 2.3 Rapportageperiode

De rapportageperiode is 01 januari – 30 december 2024

## 2.4 Basisjaar

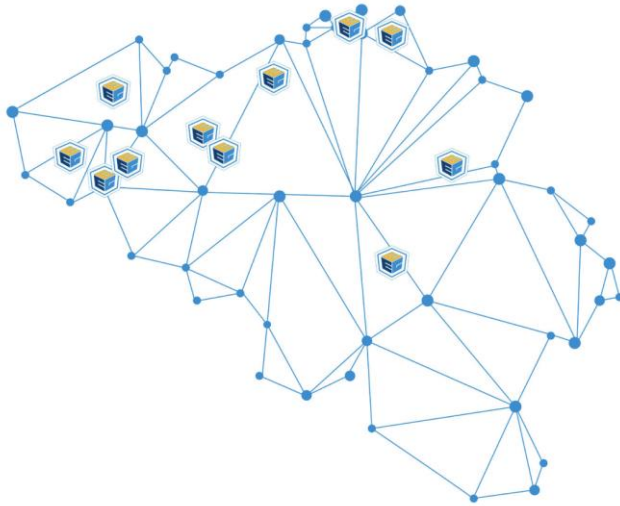
We hebben het jaar 2023 als startjaar gekozen omwille van de beschikbaarheid van de data.

## 2.5 Organisatorische grenzen

Binnen de organisatorische grenzen van EEG GROUP wordt elke bedrijf meegenomen.

De organisatorische grenzen werden sinds de aanvang van de CO2-Prestatieladder bepaald met een AC-analyse gestart vanuit EEG Groep.

- EEG Gullegem – Elektrische installaties, middenspanning & bordenbouw
- Beltherm Zedelgem – Ventilatie
- Beltherm Gavere – Ventilatie & productie ventilatiekanalen
- Leroy – HVAC & sanitair
- Electrolyse – Elektrische installaties & bordenbouw
- EEG Sint-Martens-Latem – HVAC & sanitair
- Elektro Kamiel Smet – Elektrische installaties & bordenbouw
- EEG Turnhout – HVAC & sanitair
- VTV – Verwarming & stookplaatsrenovatie
- EEG Namur – HVAC & sanitair

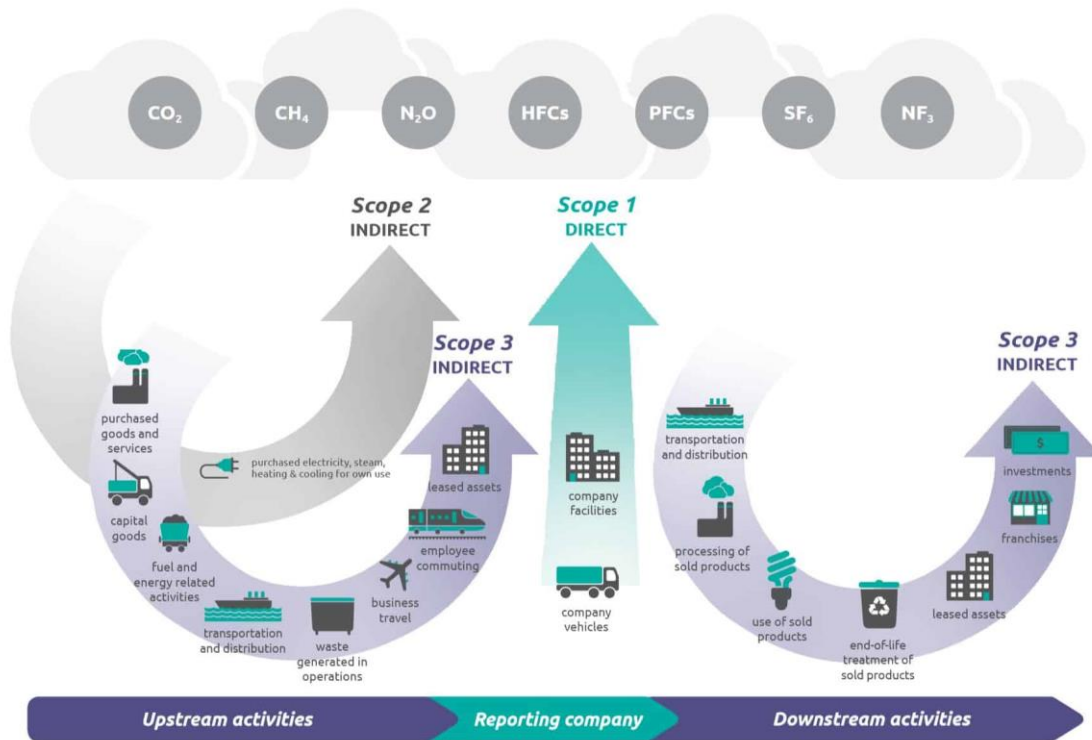


*Figuur 1: Vestigingen van EEG Group*

## 2.6. Operationele grenzen

Om de operationele grenzen te bepalen, worden de CO<sub>2</sub>-emissies gecategoriseerd in verschillende toepassingsgebieden, zoals bepaald door het GHG protocol

- Scope 1 bevat alle directe emissies. Directe emissies zijn afkomstig van bronnen die eigendom zijn van of gecontroleerd worden door het bedrijf, zoals het verbruik van brandstof en aardgas
- Scope 2 omvat indirecte emissies door het verbruik van gekochte elektriciteit. Scope 2-emissies vinden fysiek plaats in de faciliteit waar elektriciteit wordt opgewekt
- Scope 3 is een rapportagecategorie die alle andere indirecte emissies omvat. Deze emissies zijn een gevolg van de activiteiten van het bedrijf, maar zijn afkomstig van bronnen die geen eigendom zijn van of niet worden gecontroleerd door het bedrijf. Bv. vlieguren en apparatuur van onderaannemers



Figuur 2: Visualizatie scope 1,2 en 3 emissies

### 3 Berekeningsmethodiek

Deze periodieke rapportage is tot stand gekomen op basis van het reglement van de CO<sub>2</sub>-prestatieladder conform handboek 3.1 zoals gepubliceerd in juni 2020 door SKAO.

De emissiefactoren zijn vastgesteld op basis van de website [co2emissiefactoren.be](https://co2emissiefactoren.be), waarbij de wijzigingslijst van SKAO als leidend wordt beschouwd. Er wordt gebruik gemaakt van Well-To-Wheel emissiefactoren, om de gehele keten van een energiedrager mee te nemen in de berekening.

Andere emissiefactoren werden enkel gebruikt indien deze specifieker van toepassingen waren voor de Belgische context en dus leiden tot een meer accuraat resultaat.

Dit rapport is opgemaakt volgens scope 1, 2 en (gedeeltelijk) 3.



## 4 Berekening CO<sub>2</sub>-uitstoot

### 4.1 Inleiding

Dit rapport beschrijft de voortgang en de energiebesparingsinitiatieven binnen EEG Group voor het gehele jaar 2024 conform de eisen van de CO<sub>2</sub>-Prestatieladder.

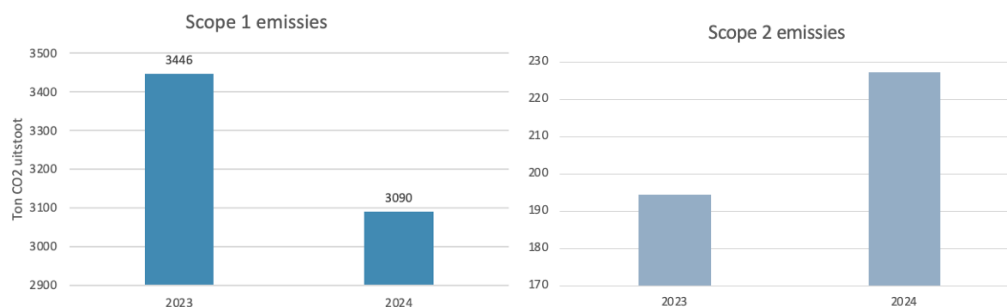
### 4.2 CO<sub>2</sub>-uitstoot 2024

De CO<sub>2</sub>-emissies voor de activiteiten van EEG Group in België voor volledig 2024 zijn vermeld in de onderstaande tabel.

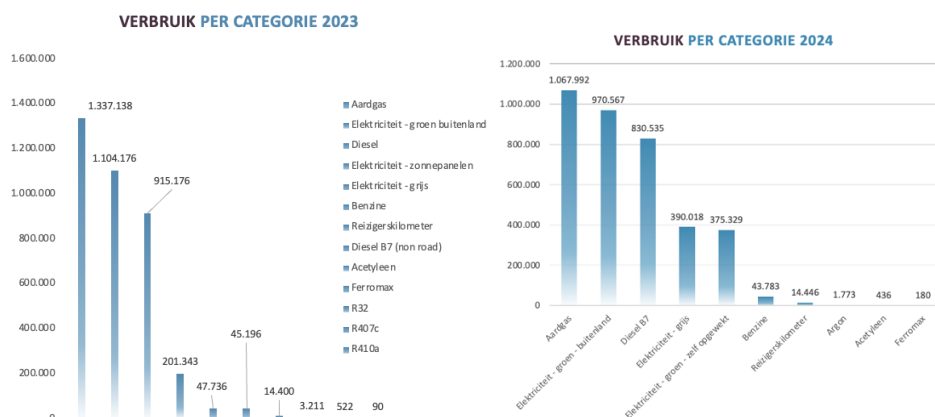
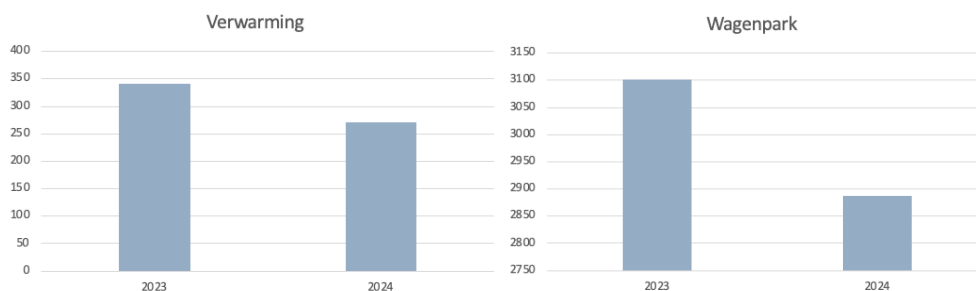
	Eenheid	Verbruik	EF	Kg CO <sub>2</sub>	Ton CO <sub>2</sub>	
<b>Scope 1</b>						
<b>Wagenpark</b>						
Benzine	liter	43783,44	2,82	123513,08	123,51	
Diesel	liter	826650,36	3,26	2691573,57	2691,57	
<b>Gebouwen</b>						
Verwarming aardgas	kWh	1067991,66	0,24	260483,17	260,48	
Verwarming diesel	liter	1976,00	3,26	6433,86	6,43	
<b>Industriële gassen</b>						
Argon	kg	1772,68	0,00	0,00	0,00	
Acetyleen	kg	436,10	3,38	1474,02	1,47	
Ferromax	liter	180,00	0,00	0,00	0,00	
<b>spuitscabine</b>						
Diesel	liter	1909,00	3,26	6.215,70	6,22	
					<b>SUBTOTAAL</b>	<b>3089,69</b>
<b>Scope 2</b>						
<b>Gebouwen en hallen</b>						
Electriciteit - grijs	kWh	334690,58	0,17	55.893,33	55,89	
Electriciteit - groen - buitenland	kWh	564850,94	0,17	94.330,11	94,33	
Electriciteit - groen - zelf opgewekt	kWh	375329,21	0,00	0,00	0,00	
Verwarming elektriciteit	kWh	25942,00	0,17	4.332,31	4,33	
<b>Wagenpark</b>						
Electriciteit - grijs	kWh	55327,30	0,17	9.239,66	9,24	
Electriciteit - groen - buitenland	kWh	379774,47	0,17	63.422,34	63,42	
					<b>SUBTOTAAL</b>	<b>227,22</b>
<b>Scope 3</b>						
<b>Business travel</b>						
Vliegtuigreizen	km	14446,00	0,17	2.387,24	2,39	
					<b>SUBTOTAAL</b>	<b>2,39</b>
					<b>TOTAAL</b>	<b>3319,30</b>

Tabel 1: CO<sub>2</sub>-emissies voor alle scopes in 2024 voor EEG Group

### 4.3 Trendanalyse

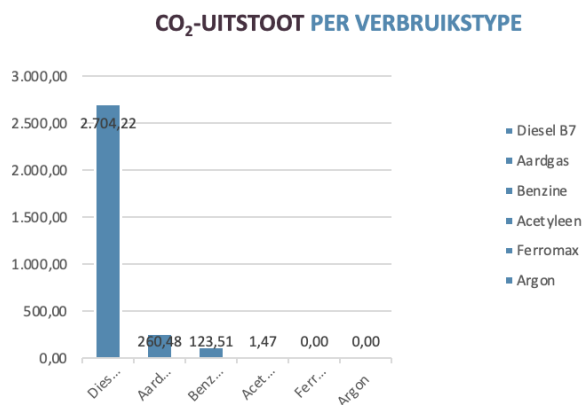


## CO2-Prestatieladder 2024



### 4.4 Scope 1 emissies

Onderstaande figuur geeft de verdeling van de scope 1 emissies weer.

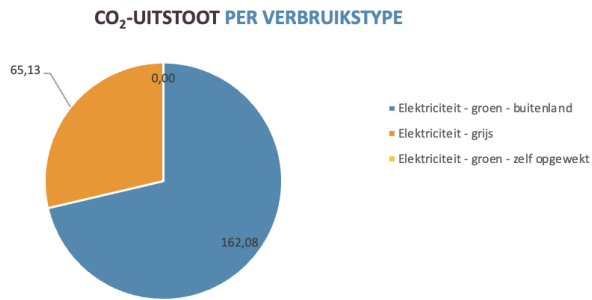


Figuur 3: Scope 1 CO<sub>2</sub>-uitstoot per verbruikstype

### 4.5 Scope 2 emissies

De uitstoot van de aangekochte en zelf opgewekte elektriciteit valt onder de scope 2 emissies van EEG Group. Onderstaande figuur geeft een beeld van de CO2-uitstoot per verbruik.

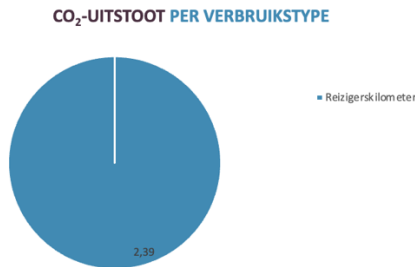




Figuur 4: Scope 2 CO<sub>2</sub>-uitstoot per verbruikstype

## 4.6 Scope 3 emissies

Volgens de voorschriften van de CO<sub>2</sub>-Prestatieladder hoeven we alleen te rapporteren over business travel. In 2024 werden voor 2,39 ton reizigerskilometers per vliegtuig geregistreerd.



Figuur 5: Scope 3 CO<sub>2</sub>-uitstoot per verbruikstype

## 4.6. CO<sub>2</sub>-uitstoot per oorsprong

Scope 1: directe emissies

- **Wagenpark (diesel):** 2.691,57 ton CO<sub>2</sub>, **81,09%** van het totaal.
- **Wagenpark (benzine):** 123,51 ton CO<sub>2</sub>, **3,72%** van het totaal.
- **Verwarming (aardgas):** 260,48 ton CO<sub>2</sub>, **7,85%** van het totaal.
- **Verwarming (diesel):** 6,43 ton CO<sub>2</sub>, **0,19%** van het totaal.
- **Industriële gassen (Argon):** 0 ton CO<sub>2</sub>, **0%** van het totaal.
- **Industriële gassen (Acetyleen):** 1,47 ton CO<sub>2</sub>, **0,04%** van het totaal.
- **Industriële gassen (Ferromax):** 0 ton CO<sub>2</sub>, **0%** van het totaal.

**Totaal scope 1:** 3.089,69 ton CO<sub>2</sub>, **93,08%** van het totaal.

Scope 2: indirecte emissies (elektriciteit)

- **Gebouwen en hallen (elektriciteit):** 150,22 ton CO<sub>2</sub>, **4,53%** van het totaal.
- **Wagenpark (elektriciteit):** 72,66 ton CO<sub>2</sub>, **2,19%** van het totaal
- **Verwarming (elektriciteit):** 4,33 ton CO<sub>2</sub>, **0,13%** van het totaal.

Scope 3: andere indirecte emissies

- **Business travel (vliegtuigreizen):** 2,39 ton CO<sub>2</sub>, **0,07%** van het totaal.

### Opmerkingen

- Scope 1 domineert met meer dan 93% van de totale CO2-uitstoot. Het gebruik van diesel in het wagenpark vormt verreweg de grootste bijdrage (81,09%).
- Scope 2 en 3 hebben een minimale bijdrage, wat wijst op een lage impact van elektriciteitsverbruik en vliegreizen.

Deze verdeling toont dat maatregelen gericht op het verminderen van dieselgebruik en optimalisatie van het wagenpark het meest effectief zullen zijn om de totale CO2-uitstoot te verlagen.

## 5. Vooruitgang

Vergeleken met het basisjaar, 2023, is de totale CO<sub>2</sub>-uitstoot gedaald van 3.643 ton naar 3.319 ton. Dit is een daling van 324 ton, of 8,89%. Deze significante daling werd voornamelijk gerealiseerd door een verbruiksvermindering van brandstof en verwarming die respectievelijk zorgde voor een daling van 268,09 en 70,18 ton CO<sub>2</sub>.

## 6 Doelstellingen

We hebben een CO<sub>2</sub>-reductiebeleid voor onze eigen bedrijfsvoering in lijn met de EU Green Deal opgesteld. Dit wordt bereikt door de volgende doelstellingen:

### Doelstelling 1.: Wagenpark (enkel fleet personenwagens) elektrificeren en opladen met groene energie.

Te realiseren tegen:	1/01/2028
Asbolute reductie:	404,3 ton
Relatieve reductie:	13,02% van de totale uitstoot
Relatieve reductie:	13,08% van scope 1

Prognose per jaar:

- 2025: 40% van de wagens = elektrisch, dus een niveau van 406,56 ton CO<sub>2</sub>
- 2026: 60% van de wagens = elektrisch, dus een niveau van 271,04 ton CO<sub>2</sub>
- 2027: 80% van de wagens = elektrisch, dus een niveau van 135,52 ton CO<sub>2</sub>
- 2028: 100% van de wagens = elektrisch, dus een niveau van 0 ton CO<sub>2</sub>

### Doelstelling 2.: Partieel overschakelen naar HVO-diesel voor vrachtwagens

Te realiseren tegen:	1/01/2028
Asbolute reductie:	437 ton
Relatieve reductie:	14,07% van de totale uitstoot
Relatieve reductie:	14,14% van scope 1

### Doelstelling 3.: Volledig overschakelen naar groene elektriciteit via groene energiecontacten en het plaatsen van zonnepanelen

Te realiseren tegen:	1/01/2028
Asbolute reductie:	16 ton
Relatieve reductie:	0,52% van de totale uitstoot
Relatieve reductie:	100% van scope 2

## 7 Interne communicatie

Dit voortgangsrapport werd kenbaar gemaakt via het intern communicatieplatform waartoe alle medewerkers toegang tot hebben.

## 8 Externe communicatie

Op onze bedrijfswebsite werd een item 'duurzaam ondernemen' voorzien waar een beetje informatie over de CO<sub>2</sub>-prestatieladder wordt gegeven en waar ook de voortgangsrapporten werden gepubliceerd.

Daarnaast werd er via LinkedIn gecommuniceerd op vrijdag 21 februari over onze CO<sub>2</sub> Prestatieladder doelstelling.